

ISTRUZIONI UTILIZZATORE

OPTIMOCOSY HR

412203



DATA INSTALLAZIONE :

.....

Famile 4
N°4101
Indice #
DatA04/2015



INDICE

1. PRESENTAZIONE DEL TELECOMANDO.....	3
2. PRESENTAZIONE DELLO SCHERMO LCD	4
3. ATTIVARE IL TELECOMANDO IN STAND BY	4
4. BLOCCO E SBLOCCO DEL TELECOMANDO.....	4
5. RISPARMIO ENERGETICO	5
6. INFORMAZIONI, QUALITA' DELL'ARIA E COMFORT	6
7. REGOLAZIONE DATA E ORA	7
8. MODALITA' DI VENTILAZIONE	8
8.1. Ventilazione tramite rilevazione tasso CO2.....	8
8.2. Ventilazione manuale	9
8.3. Ventilazione programmata	9
9. SOVRA-VENTILAZIONE RAPIDA	13
10. REGOLAZIONE DELLA SOVRA-VENTILAZIONE DI RAFFRESCAMENTO	
11. REGOLAZIONE DELLA VENTILAZIONE NOTTURNA....	17
12. ALLARME PER LA SOSTITUZIONE DEI FILTRI	18
13. SOSTITUZIONE DEI FILTRI.....	19
14. GUASTI ED ERRORI.....	21
15. CONFIGURAZIONE DEL VOSTRO ALLOGGIO	23
16. GARANZIA.....	24
17. TUTELA DELL'AMBIENTE	24

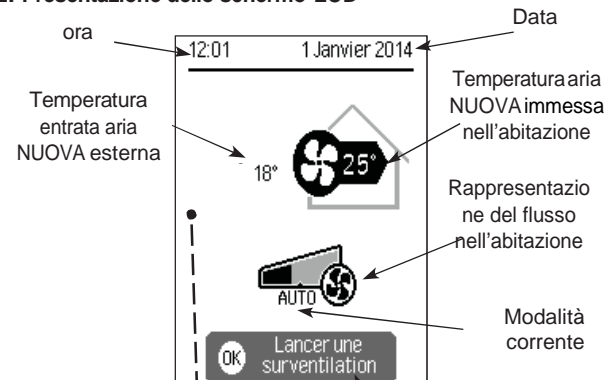


**ATTENZIONE, I VALORI MOSTRATI SULLE
ILLUSTRAZIONI SONO D'ESEMPIO**

1. PRESENTAZIONE DEL TELECOMANDO



2. Presentazione dello schermo LCD



Con l'installazione di un pozzo canadese appare questo simbolo



Avvio rapido della sovra-ventilazione

3. ATTIVARE IL TELECOMANDO IN STAND BY

Quando il telecomando non viene utilizzato per più di 30 secondi entra in stand-by

Per riattivarlo premere su qualsiasi pulsante

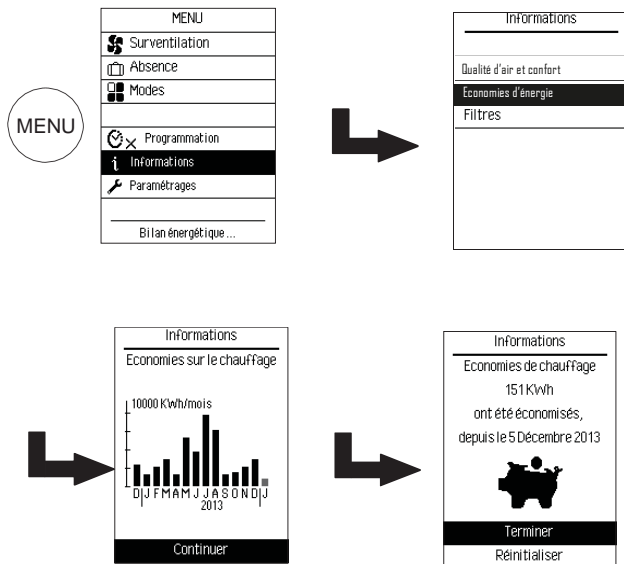
4. SBLOCCARE I TASTI DEL TELECOMANDO



Premere 3 secondi sul tasto MENU per bloccare o sbloccare il telecomando

5. RISPARMIO ENERGETICO

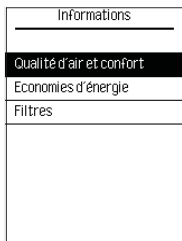
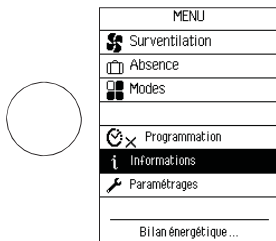
Potete consultare il risparmio energetico realizzato grazie al vostro OPTIMOCOSY.



reset = resettare i dati di risparmio energetico

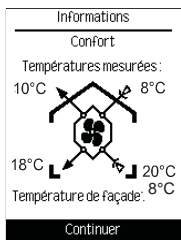
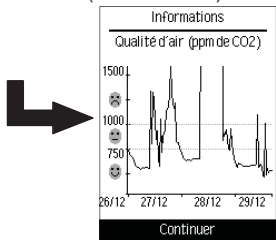
6. INFORMAZIONI, QUALITA' DELL'ARIA E COMFORT

Potete consultare lo storico della qualità d'aria (tasso di CO₂) e del comfort (temperature)



Informazioni sulla qualità dell'aria (tasso de CO₂)

Informazioni sulle temperature in tempo reale



Informazioni sulle temperature massime e minime

Azzerare = rimettere a zero lo storico delle temperature

7. REGOLAZIONE DATA E ORA



MENU	
	Surveillance
	Absence
	Modes
	Programmation
	Informations
	Paramétrages
Heure, date, débits ...	



Paramétrages
Date et heure
Ventilation nocturne
Débits
Filtres
Liaison radio



Selezionare la data
e l'ora desiderata e
confermare

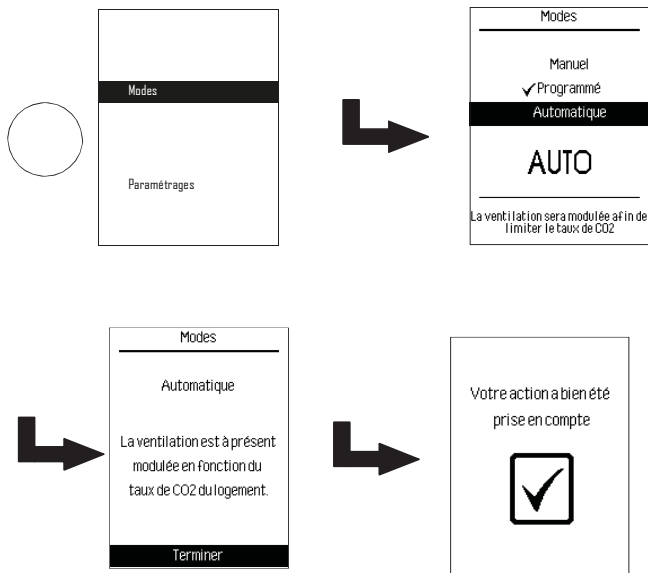
Paramétrages	
Date et Heure	
Mer 07	Janvier 2015
01:02	

8. MODALITA' DI VENTILAZIONE

L'OPTIMOCOSY possiede tre modalità di ventilazione

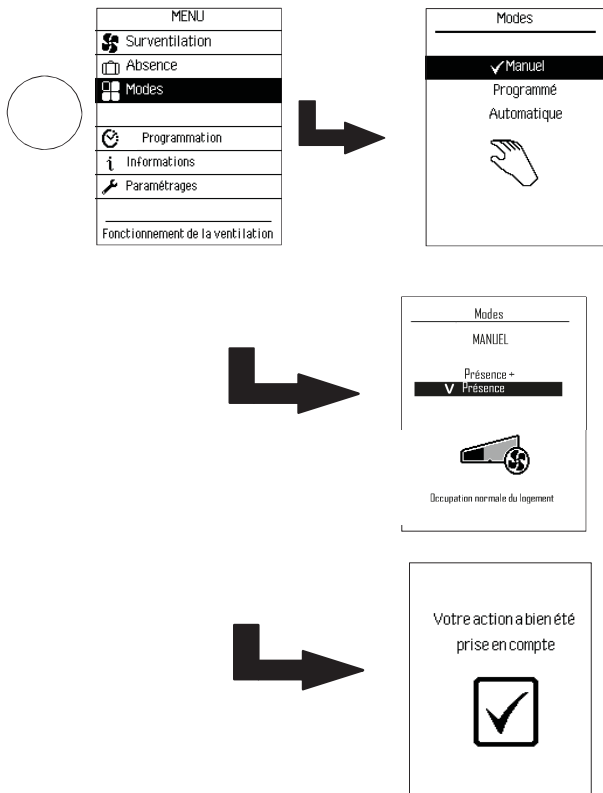
8.1. Ventilazione mediante misurazione di CO2

OPTIMOCOSY può modulare la portata in funzione del tasso di CO2. Quanto più basso sarà il tasso di CO2 minore sarà l'aria da rinnovare, più elevato il tasso di CO2 più l'aria sarà da rinnovare.

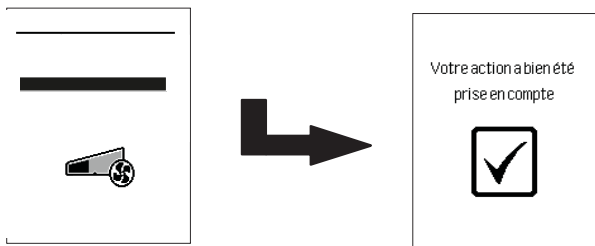


8.2. Ventilazione manuale

La modalità presenza permette di avere una portata costante e permanente.

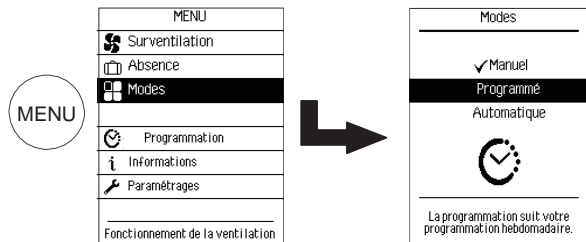








La modalità **Presenza +** permette di avere una portata costante e permanente del 10% superiore al flusso normale, che permette di rinnovare l'aria più rapidamente nel caso ci siano molte persone presenti nell'abitazione.





8.3. Ventilazione programmata

Questa modalità permette di impostare la ventilazione secondo il vostro stile di vita, il giorno in cui non siete in casa o meno presenti, la notte quando dormite. In questa modalità è necessario configurare una pianificazione.



MENU	
	Surveillance
	Absence
	Modes
	Programmation
	Informations
	Paramètres
Programmation hebdomadaire	



Programmation	
	Emploi du temps
	Prog. personnalisés
	Aide
Permet d'associer un programme à chaque jour de la semaine.	

Selezionare orario

Si può scegliere fra 5 programmi predefiniti :

- Presenza giornaliera : questo programma è adatto per una occupazione dell'abitazione normale.
- Presenza giornaliera + : questo programma è adatto per i giorni con maggiore occupazione o attività (ospiti, cucina, pulizia...)
- Assenza di giorno : questo programma è adatto quando l'abitazione non è occupata dalle 8h00 alle 17h00.
- Assenza mattina : questo programma è adatto quando l'abitazione non è occupata dalle 8h00 alle 12h00.
- Assenza pomeriggio : questo programma è adatto quando l'abitazione non è occupata dalle 14h00 alle 17h00.

Programmation Emploi du temps	
Lun	Prog 1
Mar	Prog 1
Mer	Prog 1
Jeu	Prog 1
Ven	Journée Présence
Sam	Journée Présence
Dim	Journée Présence

Selezionare il giorno desiderato, scegliere tra le opzioni disponibili e così via

Per creare i propri programmi vedi sotto

Potete ugualmente creare i Vostri programmi personalizzati (limite di 2). E' possibile scegliere ogni giorno fino a 5 fasce orarie con 3 scelte già definite :

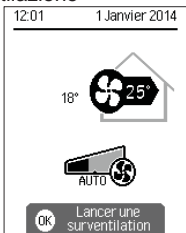
- Presenza (vedi capitolo modalità di ventilazione)
- Présence+ (vedi capitolo modalità di ventilazione)
- Assenza

Programme personnalisé Prog1	
09:00	Absence
16:00	Présence
21:00	Présence +
--:--	--
--:--	--
Terminer	

Esempio : in questa schermata la modalità Assenza inizia alle 9h e cambia in modalità Presenza alle 16h, alle 21h inizia la modalità Présence + (flusso aumentato per la notte).

9. SOVRA-VENTILAZIONE RAPIDA

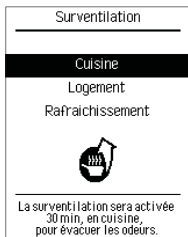
A partire dalla schermata iniziale, selezionare "Lancia una sovra-ventilazione"



Premere una volta la manopola



Selezionare quindi la sovra-ventilazione desiderata e scegliere il tempo (tranne cucina)

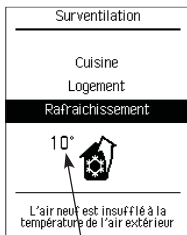


Temporizzazione durata raffreddamento



Da 10 minuti a 10 ore

Se seleziona Raffrescamento



Indicazione della temperatura esterna

Qualunque sia la modalità di sovra-ventilazione attivata, la schermata principale vi permette di arrestarla in qualsiasi momento.

In funzionamento il telecomando visualizza il tempo residuo di sovra-ventilazione in home page



Per fermare la ventilazione prima della fine della programmazione premere una volta sulla manopola

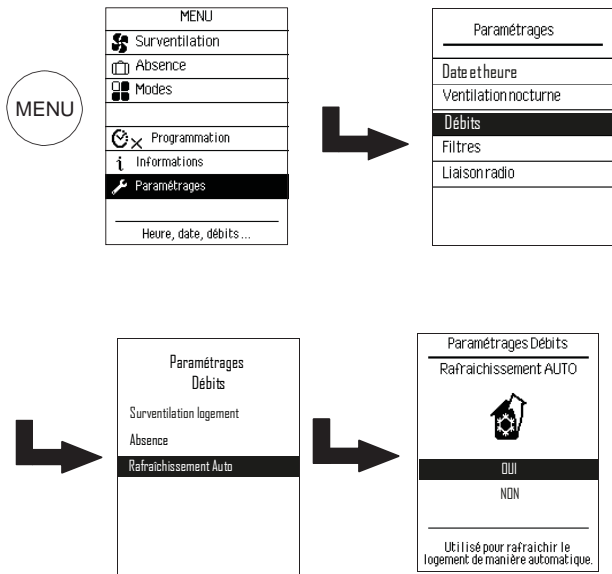


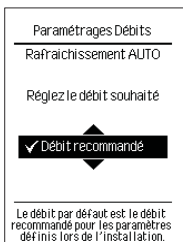
ATTENZIONE : per la sovra-ventilazione RAFFRESCAMENTO

se la temperatura esterna è superiore alla temperatura dell'abitazione questa modalità non funziona

10. REGOLAZIONE DELLA SOVRA-VENTILAZIONE RAFFRESCAMENTO AUTOMATICA

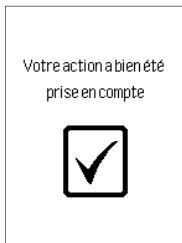
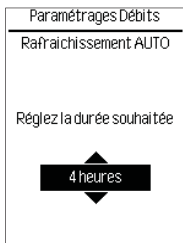
Il vostro OPTIMOCOSY permette di comandare automaticamente il raffrescamento





Selezionare o “Portata raccomandata” o (ruotando la manopola) “Portata aumento”

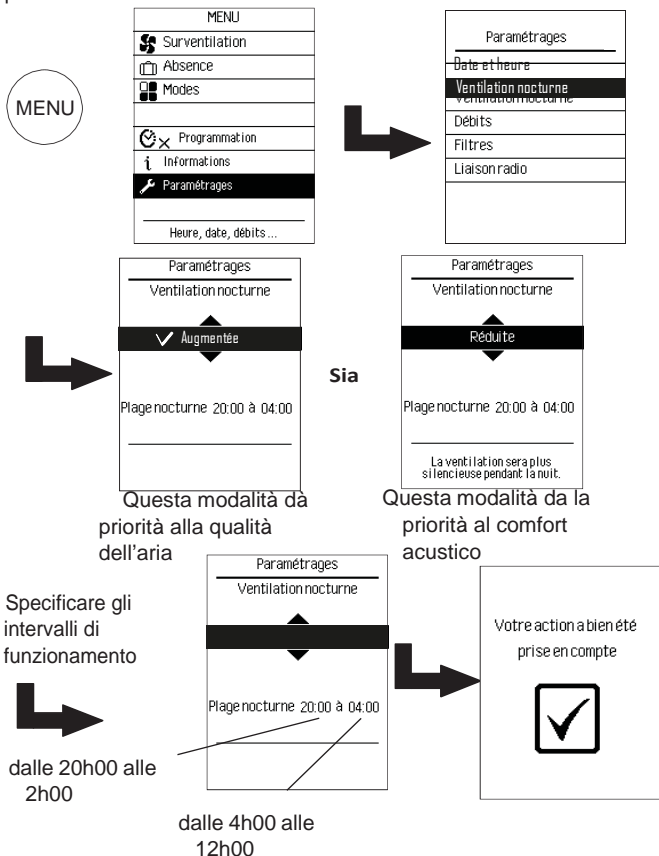
Dopo aver selezionato il tipo di flusso, scegliere la durata della sovraventilazione di raffreddamento da 1h a 10h



Il flusso aumentato è già programmato nelle impostazioni predefinite, tale valore viene regolato tramite i dati che avete compilato al primo avvio.

11. REGOLAZIONE DELLA VENTILAZIONE NOTTURNA

Il vostro OPTIMOCOSY vi permette di specificare il flusso notturno per ottimizzare il vostro comfort.



Questa modalità dà
priorità alla qualità
dell'aria

Questa modalità dà
priorità al comfort
acustico

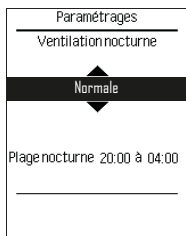
Specificare gli
intervalli di
funzionamento

dalle 20h00 alle
2h00

dalle 4h00 alle
12h00

Intervallo di tempo predefinito

Sia

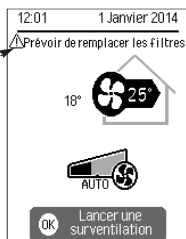


Votre action a bien été prise en compte



12. ALLARME SOSTITUZIONE FILTRI

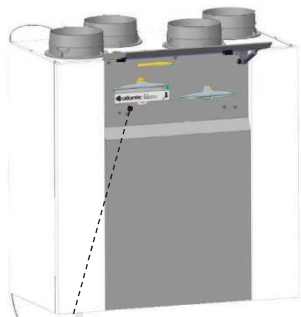
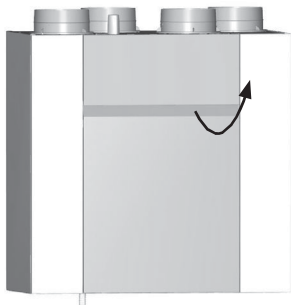
Allarme sul telecomando



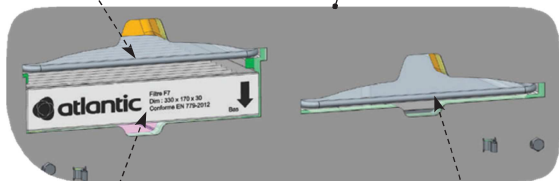
13. CAMBIO FILTRI

Per cambiare i filtri vedi lo schema in basso :

Rimuovere I 3 filtri



Pre filtro G4 di entrata
aria nuova



Filtro F7 di
entrata aria
nuova

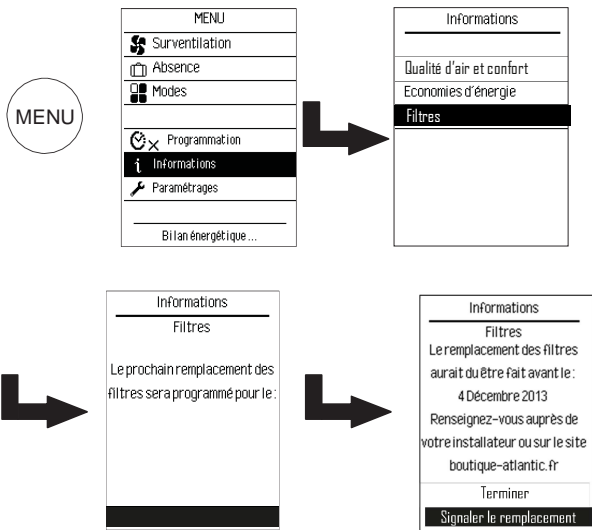
Filtro G4 di
entrata aria
viziata

E' possibile acquistare i filtri directement dal vostro installateur o presso i nostri siti di vendita on-line www.boutique-atlantic.fr (Filtres pour OPTIMOCOSY). Potete accedere directement al negozio facendo lampeggiare il codice Quick Response (QR) code qui sotto:



Ripristino contatore filtri

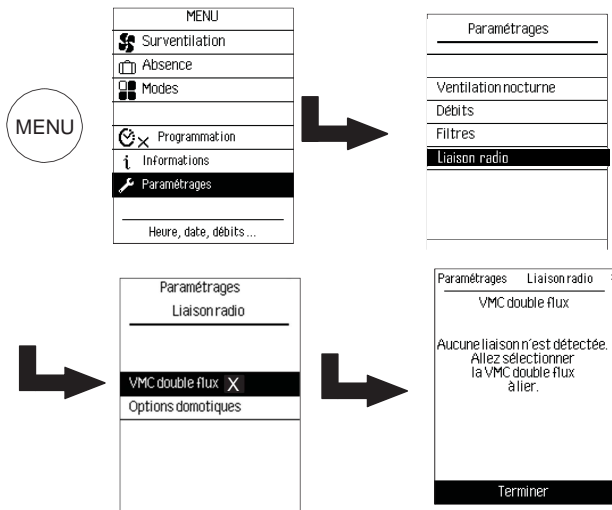
Una volta che i filtri sono stati sostituiti azzerare il contatore :



14. SEGNALAZIONE GUASTI

In caso di perdita di segnale, avvicinare il telecomando di OPTIMOCOSY per ristabilire la connessione.

Se l'abbinamento con il telecomando di OPTIMOCOSY viene perso, ripristinare seguendo le istruzioni di seguito:



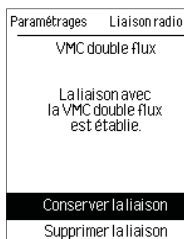
Rimanere su questa schermata

Effettuare le seguenti operazioni sull'interruttore (non fornito) che alimenta OPTIMOCOSY :

- Mettere su OFF 4 secondi
- Mettere su ON 8 secondi
- Mettere su OFF 4 secondi
- Mettere su ON

Ripristinare il telecomando.

Attendere questa schermata



CODICI ERRORE

Codice errore	Significato	Soluzione
1	Cambiare le batterie	Sostituire le batterie
13	Errore collegamento radio	Avvicinarsi al dispositivo, se dopo pochi minuti l'errore persiste contattare l'assistenza
14	Un tasto è bloccato	Sbloccare il tasto
20	Err. sonda ingresso aria nuova	Contattare il Vostro installatore per il controllo dei collegamenti
21	Err. sonda ingresso aria estratta	
22	Errore sonda immissione aria	
23	Errore sonda antigelo	
24	Errore sonda pozzo canadese	
40	Errore sonda pozzo canadese	

15. CONFIGURAZIONE DELLA VOSTRA INSTALLAZIONE



COMPILARE A CURA DELL'INSTALLATORE

Identificazione dell'apparecchio.

**Riportare i dati della
targhetta situata sul lato
destro in alto del prodotto.**

N° SERIE	RIFERIMENT
ALIMENTAZION	PROTEZIONE
POT.MAX/IMAX(A)	
PONDERAT	

(Riportare i dati di configurazione della abitazione)

STANZE CON IMMISSIONE ARIA NUOVA

Stanze principali (Sale da pranzo, soggiorni, camere...) :

Bocchette immissione aria :

STANZE CON ESTRAZIONE ARIA VIZIATA

Cucina :

WC :

Bagni :

OPZIONALI

Pozzo canadese T°C bassa :

T°C alta :

Batteria elettrica antigelo :

16. GARANZIA

Questo apparecchio è garantito per due anni a partire dalla data di acquisto contro tutti i difetti di fabbricazione. In garanzia, ATLANTIC Climatisation et Ventilation assicura il cambio o la fornitura dei pezzi riconosciuti difettosi dopo la valutazione da parte del suo servizio post vendita. In alcuni casi, la garanzia non potrà coprire le spese accessorie, la manodopera, la delocalizzazione o risarcimento di qualsiasi natura. La garanzia non copre i danni dovuti ad una errata installazione o non conforme a questo manuale, una utilizzazione impropria o un tentativo di riparazione da parte di personale non qualificato. In caso di problemi siete pregati di contattare l'installatore o, in mancanza, il rivenditore.

17. PROTEZIONE DELL'AMBIENTE

Trattamento delle apparecchiature elettriche ed elettroniche (Applicabile nei paesi dell'Unione Europea e in altri paesi con sistemi di raccolta differenziata).

Questo logo indica che il prodotto non deve essere trattato come rifiuto domestico. Esso deve essere consegnato a un adeguato punto di raccolta per il riciclaggio di apparecchiature elettriche ed elettroniche.



Per ulteriori informazioni sul riciclaggio di questo prodotto, [redacted] contattare il comune, il servizio di smaltimento rifiuti o il negozio in cui è stato acquistato il prodotto

Sede sociale:

Atlantic Italia

Via Lombardia, 56 – 21040 Castronno, Italia

Tel +(39) 0332.89.52.40 – fax +(39) 0332.89.30.63

www-atlantic-comfort.it



Timbro dell'installatore: